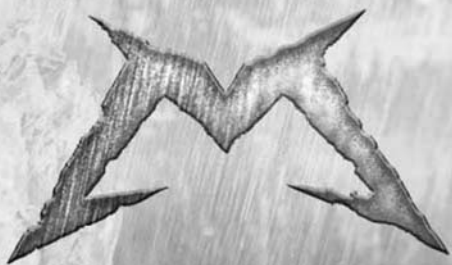


MARZOCCHI



TENNECO

9001387 NÁVOD K VIDLICI



VAROVÁNÍ!

Úplnou verzi návodu k použití si můžete stáhnout z internetu na stránce www.marzocchi.com.

OBSAH

VŠEOBECNÉ POKYNY	3
NÁVOD K POUŽITÍ	5

TABULKA PŘEDEPSANÉHO POUŽITÍ

	TREKKING / CROSS COUNTRY	CROSS COUNTRY / ALL MOUNTAIN	ALL MOUNTAIN / FREERIDE	4X / DIRT JUMPER	EXTREME FREERIDE / DOWNHILL
	<p>VAROVÁNÍ</p> <p>POUŽÍVAT POUZE PRO:</p> <ul style="list-style-type: none"> TREKKING / CROSS COUNTRY <p>NEPOUŽÍVAT PRO:</p> <ul style="list-style-type: none"> ALL MOUNTAIN / FREERIDE 4X / DIRT JUMPER DOWNHILL / EXTREME FREERIDE <p>Nesprávné použití těchto vidlic nebo špatné zacházení s nimi mohou mít za následek selhání vidlice, nehodu, vážný úraz nebo smrt.</p> <p>NÁVOD K SPRÁVNÉMU POUŽITÍ VIZ NÁVOD K POUŽITÍ NEBO WWW.MARZOCCHI.COM</p>	<p>VAROVÁNÍ</p> <p>POUŽÍVAT POUZE PRO:</p> <ul style="list-style-type: none"> CROSS COUNTRY / ALL MOUNTAIN <p>NEPOUŽÍVAT PRO:</p> <ul style="list-style-type: none"> FREERIDE 4X / DIRT JUMPER DOWNHILL / EXTREME FREERIDE <p>Nesprávné použití těchto vidlic nebo špatné zacházení s nimi mohou mít za následek selhání vidlice, nehodu, vážný úraz nebo smrt.</p> <p>NÁVOD K SPRÁVNÉMU POUŽITÍ VIZ NÁVOD K POUŽITÍ NEBO WWW.MARZOCCHI.COM</p>	<p>VAROVÁNÍ</p> <p>POUŽÍVAT POUZE PRO:</p> <ul style="list-style-type: none"> ALL MOUNTAIN / FREERIDE <p>NEPOUŽÍVAT PRO:</p> <ul style="list-style-type: none"> 4X / DIRT JUMPER DOWNHILL / EXTREME FREERIDE <p>Nesprávné použití těchto vidlic nebo špatné zacházení s nimi mohou mít za následek selhání vidlice, nehodu, vážný úraz nebo smrt.</p> <p>NÁVOD K SPRÁVNÉMU POUŽITÍ VIZ NÁVOD K POUŽITÍ NEBO WWW.MARZOCCHI.COM</p>	<p>VAROVÁNÍ</p> <p>POUŽÍVAT POUZE PRO:</p> <ul style="list-style-type: none"> 4X / DIRT JUMPER <p>NEPOUŽÍVAT PRO:</p> <ul style="list-style-type: none"> ALL MOUNTAIN / FREERIDE DOWNHILL / EXTREME FREERIDE <p>Nesprávné použití těchto vidlic nebo špatné zacházení s nimi mohou mít za následek selhání vidlice, nehodu, vážný úraz nebo smrt.</p> <p>NÁVOD K SPRÁVNÉMU POUŽITÍ VIZ NÁVOD K POUŽITÍ NEBO WWW.MARZOCCHI.COM</p>	
TXC	-				
CORSA	-				
MARATHON	-				
22	-				
44		-			
44 29"		-			
55			-		
4X				-	
DIRT JUMPER				-	
66					-
888					-

Tabulka 1 – Tabulka předepsaného použití

I. POUŽITÍ TOHOTO NÁVODU

II. Všeobecná upozornění



VAROVÁNÍ!

Texty, před nimiž je uveden tento symbol, obsahují informace, pokyny nebo postupy, které při nedodržení mohou mít za následek poškození nebo nesprávnou funkci odpružení, škody na životním prostředí, nehody, úrazy nebo smrt.



PAMATUJTE

Texty, před nimiž je uveden tento symbol, obsahují informace nebo postupy doporučené společností Tenneco Marzocchi pro optimální používání odpružení.



VAROVÁNÍ!

Nedodržení varování a pokynů by mohlo mít za následek nesprávnou funkci, nehody, úraz nebo smrt.



VAROVÁNÍ!

Nesprávná volba odpružení pro rám by mohla způsobit nesprávnou funkci odpružení s následkem ztráty kontroly nad jízdním kolem a případně vážný úraz nebo smrt jezdce.

Vezměte prosím na vědomí, že v celém tomto návodu je zmiňováno, že by mohlo dojít k „nehodám“. Nehoda by mohla mít za následek ztrátu kontroly nad jízdním kolem, poškození jízdního kola nebo jeho součástí, a co je důležitější, způsobit, že Vy nebo okolostojící utrpí vážný úraz nebo smrt.

Vezměte prosím na vědomí, že montáž, údržba a oprava systému odpružení vyžadují specializované znalosti, nástroje a zkušenosti. Obecná mechanická způsobilost nemusí být pro správnou montáž, údržbu nebo opravu systému odpružení dostačující. Montáž a údržba systému odpružení musejí být prováděny pouze autorizovaným servisním centrem pro značku Marzocchi. Nesprávná montáž, údržba nebo oprava mohou vést k nehodám s následkem úrazu nebo smrti.

Další informace naleznete na webové stránce www.marzocchi.com, případně se obraťte na nejbližší servisní centrum pro značku Marzocchi. Seznam servisních center lze nalézt na naší webové stránce.

III. Všeobecná doporučení týkající se bezpečnosti

Nikdy neprovádějte jakékoli úpravy na jakémkoli součásti systému odpružení. Součástí systému odpružení značky Marzocchi jsou konstruovány jako samostatný integrovaný systém. Aby nedošlo ke zhoršení z hlediska bezpečnosti, provozních vlastností, životnosti a funkce, používejte pro výměnu pouze originální součásti značky Marzocchi.

Je nezbytné naučit se, jak s jízdním kolem jezdit bez překročení individuálních schopností. Vždy používejte řádné bezpečnostní vybavení a ověřte, zda je veškeré Vaše jezdecké vybavení vynikajícím stavu.

Pokud jízdní kolo narazí na nadzemní objekt, jako jsou garáže, mosty, větve stromů nebo jiné překážky, zatímco je připevněno na držáku na jízdní kolo, a to jakoukoliv rychlostí, může dojít k poškození odpružení.

Odpružení vždy zkontrolujte, a pokud má jakékoliv deformace, praskliny, známky po nárazu, známky po namáhání nebo ohnuté části, ať jsou jakkoliv nepatrné, je nutné nechat odpružení zkontrolovat autorizovaným servisním centrem pro značku Marzocchi.

Systém odpružení bude časem vykazovat známky opotřebení. Nechávejte jízdní kolo pravidelně zkontrolovat z hlediska úniků oleje, prasklin, otlučení nebo jiných známek opotřebení autorizovaným servisním centrem pro značku Marzocchi.

Při používání držáku na jízdní kola (nosiče na střeše vozidla nebo držáku na zadním závěsu) nezapomeňte při připevňování nebo snímání jízdního kola úplně povolit rychle uvolnitelnou upevňovací součást na držáku. Dále při připevňování jízdního kola k držáku na jízdní kola nebo při jeho snímání z něj vždy jízdní kolo udržujte ve svislé poloze. Neúplné povolení rychle uvolnitelné upevňovací součásti nebo naklonění při upevňování jízdního kola na držák nebo při jeho snímání z něj by mohlo mít za následek poškrábání, ohnutí, případně způsobit na systému odpružení jiná poškození.

Naučte se místní zákony a předpisy pro jízdní kola a dodržujte je a při jízdě se řiďte všemi dopravními signály, značkami a zákony.

Vždy noste řádně padnoucí a připevňovanou cyklistickou přilbu, která byla homologována podle ANSI, SNELL nebo CE, a každé další ochranné vybavení nutné pro Vaš styl jízdy.

Při jízdě za mokra pamatujte na to, že brzdná síla brzd je velice snižena a že je značně snižena přilnavost pneumatik k zemi, což ztěžuje ovládání a brzdění jízdního kola. Při jízdě s jízdním kolem za mokra je zapotřebí zvláštní opatření, aby nedošlo k nehodě.

Vyhýbejte se jízdě v noci, protože je jedoucí vozidla je obtížnější Vás vidět a pro Vás je obtížnější vidět překážky v terénu. Pokud jedete v noci nebo za podmínek špatné viditelnosti, vybavte své jízdní kolo předním a zadním světlem a používejte je. Noste oděv, který je přiléhavý a který Vás zviditelňuje pro jedoucí vozidla, například v neonových, fluorescenčních nebo jiných světelných barvách.

Pečlivě si přečtěte všechny poskytnuté pokyny a varování a dodržujte je.

III. Před každou jízdou



VAROVÁNÍ!

Nejezděte s jízdním kolem, pokud úspěšně neprošou tuto zkušou prováděnou před jízdou.

Zkontrolujte odpružení z hlediska úniků nebo jiných stop oleje, které svědčí o problému s odpružením. Obrátte jízdní kolo vzhůru nohama a zkontrolujte všechna místa, jako je například spodní strana korunky, zda na nich není známka úniku oleje.

Ověřte, zda jsou všechny součásti odpružení a kola, včetně brzd, pedálů, rukojetí, řídítek, rámu a sedlového systému, v optimálním stavu a vhodné pro použití.

Ověřte, zda nejsou žádné součásti systému odpružení nebo jízdního kola ohnuty, zdeformovány nebo jinak poškozeny.

Zkontrolujte, zda jsou všechny rychle uvolnitelné upevňovací součásti, matice a šrouby řádně upevněny.



Nechejte jízdní kolo, aby se odrazilo od země, a přitom poslouchajte a hledejte cokoliv, co může být uvolněné.

Ověřte, zda jsou kola dokonale vyrovnaná. Otáčejte koly a zkontrolujte, zda neházejí nahoru a dolů nebo ze strany na stranu a zda se při otáčení nedostávají do kontaktu s rameny odpružení nebo třecími segmenty.

Ověřte, zda jsou všechny kabely a jiné součásti brzdového systému na svém správném místě, řádně seřizené, a zda brzdový systém správně funguje.

Ověřte, zda jsou pneumatiky nahuštěny na správný tlak a zda na běhounu nebo bočnici pneumatiky není žádné poškození.

Zkontrolujte, zda jsou všechny reflektory čisté, rovné a pevně namontované.

II. POKYNY K PŘEDEPSANÉMU POUŽITÍ

II.1 Zvolte správný styl jízdy

Odpružení značky Marzocchi patří mezi nejtrvanlivější a technologicky nejspolešší systémy odpružení, které jsou dnes na trhu. Žádné odpružení však neodolá nesprávnému použití, špatnému zacházení nebo nevhodnému použití, které může po krátké době způsobit selhání odpružení tehdy, kdy to nejméně očekáváte. Je zásadní, abyste vybrali a používali systém odpružení, který je vhodný pro styl jízdy, a abyste jej používali správně.

Odpružení, které je vhodné pro Váš styl jízdy, vyberte podle tabulky „Tabulka předepsaného použití“ (tabulka 1, strana 2). Pokud při výběru správného odpružení potřebujete pomoc, navštivte maloobchodníka se značkou Marzocchi nebo se obraťte přímo na společnost Marzocchi.

II.1 Identifikace zamýšleného použití

Trekking / Cross Country: Jízda po kopcovitých cestách, kde se lze setkat s hrboly a menšími překážkami, jako jsou kameny, kořeny nebo prohlubně. Jízda stylu Trekking / Cross Country nezahrnuje skoky nebo „pády“ (sjíždění z kamenů, padlých stromů nebo vyčnívajících skalisek) z jakékoliv výšky. Tyto vidlice musejí být použity s pneumatikami výslovně určenými pro jízdu stylu Trekking / Cross Country a kotoučovými, čelistovými ráfkovými nebo lineárními táhlovými brzdami. Musíte pouze připevnit případná dynamická držáky na určená montážní místa připravená na vidlicích.

Cross Country / All Mountain: Tento styl jízdy je pro zkušené jezdce stylu Cross Country a zahrnuje středně strmé svahy a středně velké překážky. Vidlice pro styl Cross Country / All Mountain musejí být použity pouze s čelistovými ráfkovými nebo lineárními táhlovými brzdami nebo s kotoučovými brzdami a těmi rámy, koly a jinými součástmi, které jsou pro tento styl jízdy výslovně určeny. Brzdy musejí být připevněny na určená montážní místa připravená na vidlici. Při připevňování jakéhokoliv vybavení nikdy na vidlici neprovádějte žádné úpravy.

All Mountain / Freeride: Tento styl jízdy je pro zkušené jezdce a zahrnuje strmé svahy pro směle jezdce, velké překážky a střední skoky. Vidlice pro styl Freeride musejí být použity pouze s kotoučovými brzdami a těmi rámy, koly a jinými součástmi, které jsou pro tento styl jízdy

výslovně určeny. Kotoučové brzdy musejí být připevněny na určená montážní místa připravená na vidlici. Při připevňování jakéhokoliv vybavení nikdy na vidlici neprovádějte žádné úpravy.

4X / Dirt Jumper: Tento styl jízdy typu BMX nebo motocross je pouze pro nejzkušenější jezdce a zahrnuje skoky z jedné hromady země na druhou. Zahrnuje také přejíždění a objíždění „městských překážek“, například vytvořených člověkem, případně jiných betonových útvarů, konstrukcí, nebo zápy na dráze sestávající ze skoků z hromad země, které jezdec musí zdolávat skoky nebo otáčením v plné rychlosti. Tyto vidlice se musejí používat pouze s kotoučovými brzdami a těmi rámy, koly a jinými součástmi, které jsou pro tento styl jízdy výslovně určeny. Kotoučové brzdy musejí být připevněny k určeným montážním bodům připraveným na vidlici. Při připevňování jakéhokoliv vybavení nikdy na vidlici neprovádějte žádné úpravy.

Extreme Freeride / Downhill: Tato disciplína je pouze pro profesionální nebo velice zkušené jezdce. Zahrnuje relativně vysoké skoky nebo „pády“ a zdolávání větších překážek, jako jsou balvany, padlé stromy nebo díry. Tyto vidlice se musejí používat pouze s kotoučovými brzdami a těmi rámy, koly a jinými součástmi, které jsou pro tento styl jízdy výslovně určeny. Kotoučové brzdy musejí být připevněny k určeným montážním bodům připraveným na vidlici. Při připevňování jakéhokoliv vybavení nikdy na vidlici neprovádějte žádné úpravy.



VAROVÁNÍ!

Nesprávné překonávání překážek na dráze nebo nesprávné dopady po skoku nebo pádu by mohly způsobit selhání odpružení s následkem ztráty kontroly nad jízdním kolem, vážného zranění nebo smrti řidiče.

Naučte se, jak správně projíždět kolem překážek na dráze. Přímé nárazy na překážky, jako jsou kameny, stromy nebo díry, působí na odpružení silami, pro jejichž tlumení nebylo zkonstruováno.

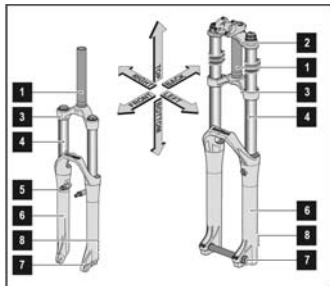
Skoky nebo pády je nutno provádět pouze tehdy, když je k dispozici přechodové místo nebo svah, které jízdnímu kolu pomohou tlumit nárazové síly vytvářené při dopadu tím, že se obě kola dostanou hladce do kontaktu s přechodovým místem nebo svahem současně. Každý jiný způsob dopadu je nebezpečný, protože by mohl mít za následek nehodu nebo poškození součástí.

Ověřte si, zda jsou strmost a délka přechodového místa nebo svahu vhodné pro výšku, z níž chcete skočit nebo padat, a zda jste k jejich provedení dostatečně zkušení.

1. ÚVOD

1.1 Smluvené značení

1.1.1 Směry vidlice



Obrázek 1 – Smluvené směry vidlice

Legenda k obrázku: right = doprava, left = doleva, front = dopředu, back = dozadu, top = nahoru, bottom = dolů

1.1.2 Hlavní díly vidlice

1. trubka řízení, 2. horní korunka, 3. dolní korunka, 4. trubka sloupku, 5. úchyt brzdy, 6. monolit, 7. úchyt, 8. držák kotoučové brzdy.

2. TECHNICKÉ INFORMACE

2.1 Průžinový systém

Uvnitř vidlice značky MARZOCCHI se nacházejí vinuté pružiny, případně vzduchové, použité jako mechanismus odpružení.

2.2 Tlumič systém

Zatížením tlumením, které vzniká během stlačení a návratu ramen vidlice, lze seřídít tyčemi čerpadel hydraulických ventilů nebo speciálními patronami.



Při jízdě po svalu NIKDY nepoužívejte polohu pro blokování stlačen, protože při nárazu na překážky nebude vidlice správně reagovat a může to mít za následek ztrátu kontroly nad jízdním kolem, nehodu, úraz nebo smrt.

TST MICRO (Volba terénu se seřizovacím prvkem)

TST Micro je nejskvělejší vývojovým stupněm hydraulických systémů s uzavřenou patronou TST. Červeným otočným knoflíkem nainstalovaným na dolní části ramena vidlice se seřizuje pružnění. Horním otočným knoflíkem černé barvy se nastavuje mikrosystém pro seřízení stlačen. Mikrořeizením (zlatým otočným knoflíkem na horní části ramena vidlice) se nastavuje provozní mez stlačen přizpůsobením chování systému odpružení typu terénu. Blokování se aktivuje otočením zlatého otočného knoflíku nadoraz do uzavřené polohy, potom přesunutím červené páčky.

U některých modelů lze systém TST ovládat dálkovým ovládáním na řídítkách.

TST2 (Zpolohová volba terénu)

TST2 je základní verze systémů TST: dolní otočný knoflík červené barvy umožňuje seřízení pružnění. Horním otočným knoflíkem černé barvy se nastavuje blokování, čímž se zajišťuje příjemná jízda na každém terénu. U některých modelů lze blokování ovládat dálkovým ovládáním na řídítkách. Doporučujeme pro použití pouze při stoupání do kopce.

Tlumič LR

Dolní otočný knoflík červené barvy umožňuje seřízení pružnění. Horním otočným knoflíkem černé barvy se nastavuje blokování, čímž se zajišťuje příjemná jízda na každém terénu. U některých modelů lze blokování ovládat dálkovým ovládáním na řídítkách. Doporučujeme pro použití pouze při stoupání do kopce.

RLO (Blokování pružnění)

Dolní otočný knoflík umožňuje seřízení pružnění. Horním otočným knoflíkem černé barvy se nastavuje blokování, čímž se zajišťuje příjemná jízda na každém terénu. U některých modelů lze blokování ovládat dálkovým ovládáním na řídítkách. Doporučujeme pro použití pouze při stoupání do kopce.

Horním otočným knoflíkem černé barvy se nastavuje blokování, čímž se zajišťuje příjemná jízda na každém terénu. U některých modelů lze blokování ovládat dálkovým ovládáním na řídítkách. Použití pouze při stoupání do kopce.

RC3 (Patrona pro pružnění/stlačení 3. generace – otevřená lázeň)

Jedná se o přední technologii otevřené lázně od společnosti Marzocchi. Tlumič systém RC3 zajišťuje maximální volnost při seřízení pro volný a výkonný způsob jízdy. Regulaci pružnění lze seřídít pomocí otočného knoflíku červené barvy na horní části vidlice. Systém umožňuje ovládání zlatého otočného knoflíku pro seřízení stlačen, který je nainstalován v dolní části ramena vidlice.

RC3 EVO

Jedná se o nejspěšější systém s otevřenou lázní značky Marzocchi. Patrona RC3 EVO umožňuje maximální volnost při nastavení. Kromě vnějšího prvku pro seřízení pružnění (červený otočný knoflík nahofe) a pomalého stlačování (zlatý otočný knoflík dole) je možné k dosažení požadovaného nastavení stlačen nainstalovat různé sady podložek.

RV (Ventil tlumiče – otevřená lázeň)

Prvek čerpadla RV (ventil tlumiče) je vývojovým stupněm osvědčeného systému s otevřenou lázní SSVF. Systém reguluje rychlost pružnění. Pokud správně seřídíte otočný knoflík červené barvy na dolní části ramena vidlice, můžete kolo udržet v kontaktu se zemí za každých jízdních podmínek.

IRA (Vnitřní prvek pro seřízení pružnění – otevřená lázeň)

Systém IRA (vnitřního seřízení pružnění), který je podobný systému RV, reguluje rychlost pružnění a udržuje kolo v kontaktu se zemí za každých jízdních

podmínek. Seřizovací prvek je nainstalován uvnitř patrony a propružení lze nastavit s použitím speciálního seřizovacího klíče.

R (Patrona pro propružení)

Patrona R je patrona počáteční úrovně k seřízení propružení otočným knoflíkem černé barvy na horní části vidlice.

Tlumič R

Systém tlumiče R k seřízení propružení otočným knoflíkem červené barvy na dolní části vidlice.

Pevné tlumení

Patrona pro pevné tlumení umožňuje hydraulickou regulaci propružení a je nastavena společností Marzocchi.

CV (Ventil pro stlačení – otevřená lázeň)

Prvek čerpadla CV je vývojovým stupněm osvědčených systémů s otevřenou lázní SSVF. Systém reguluje stlačení. Stlačení se seřizuje zlatým otočným knoflíkem nainstalovaným v dolní části ramena vidlice.

VA (Prvek pro seřízení množství – otevřená lázeň)

Pomocí seřizovacího prvku VA může každý jezdec seřidit množství vzduchu uvnitř vidlice jednoduše otočením otočného knoflíku VA. Změna množství uvnitř vidlice je stejná jako skutečná úprava hladiny oleje. Jednoduchým otočením seřizovacího prvku chromové barvy můžete upravit množství vzduchu a dosáhnout tak různé progresivity odpovídající změně množství oleje uvnitř.

2.3 Mazání a chlazení

U vidlic lze použít různé techniky mazání a chlazení.

V systémech s otevřenou lázní plní olej uvnitř ramena vidlice kromě toho, že je základním prvkem pro hydraulické ovládání, všechny potřeby chlazení a mazání pro vnitřní posuvné díly. Mimoto, pokud se objem oleje liší v rámci doporučených rozsahů, představuje další nastavovaný prvek, umožňující tak úpravu progresivity systému odpružení. V porovnání se systémy vybavenými uzavřenými patronami umožňuje systém s otevřenou lázní snížení množství úkonů mazání posuvných dílů.

Systém s otevřenou lázní zajišťuje vynikající mazání již od prvního „dosednutí“ vidlice, jakož i při každém použití a za každých povětrnostních podmínek.

V systémech vybavených uzavřenou patronou se pro mazání vnitřních posuvných dílů používá speciální tuk nebo olej. Výše uvedené mazivo nefunguje jako další nastavovaný prvek, musejí se proto pečlivě dodržovat předem stanovené hladiny.

Nejlepšího mazání vnitřních dílů je dosaženo během používání, kdy napětí a dosedání vidlice umožňují v důsledku „chvění“ stoupání oleje ze dna ramena vidlice až k pouzdřům, která maže.

2.4 Posuvná pouzdra a olejová těsnění

Vedení trubek sloupků uvnitř posuvných částí je tvořeno dvěma pouzdry s povrchem z materiálu Teflon[®], s velmi nízkým statickým třením.

U modelů 44, 55, 66, 888, Corsa, Marathon a 4X byl obecně známý hladký chod modelů Bomber překonán díky použití nově zkonstruovaných pouzder a těsnění nabízejících součinitel tření o 30 % nižší, jakož i v case konstantním provozním vlastnostem, což umožňuje optimální kombinaci ramen vidlice a posuvných částí.

Nová pouzdra mají drážky napomáhající výstupu oleje nahoru a zlepšující mazání, čímž zajišťují nesrovnatelně hladký chod. Na horním konci monolitů je skupina těsnění zamezující unikům oleje, jakož i přístupu znečištěných látek do maziva a do hydraulických patron. V modelech 44, 55, 66, 888, Corsa, Marathon a 4X a v těsnící skupině je nainstalován speciální pěnový kroužek umožňující hladší chod, pokud je pravidelně mazán.

3 MONTÁŽ

3.1 Montáž na rám

Vidlice je dodávána s trubkou řízení hlavového složení typu A, která se zkrátí podle velikosti rámu, na který se vidlice montuje. Montáž vidlice na rám jízdního kola je jemný a kritický úkon, který musejí provést specialisté.

VAROVÁNÍ!

Montáž soustavy odpružení vyžaduje specializované znalosti, nástroje a zkušenosti. Obecná mechanická způsobilost nemusí být pro správnou montáž systému odpružení dostačující. Systém odpružení si nechejte namontovat pouze v autorizovaném centru pro odpružení značky Marzocchi. Nesprávná montáž může mít za následek selhání systému odpružení značky Marzocchi, nehodu, úraz nebo smrt.

Pro bezpečnost jezdce jsou zvláště kritickými faktory přesah válce na základně a vůle mezi válcem a rámem. Z tohoto důvodu musejí být údržba a montáž prováděny výhradně v autorizovaných centrech technické pomoci, která mají vhodné vybavení a specifické znalosti.

VAROVÁNÍ!

Na všech vidlicích značky Marzocchi s dvěma korunkami je dolní korunka ke sloupkům připevněna s použitím šroubů. V tomto případě dbejte při montáži na následující opatření.

V případě, že na sloupcích jsou místa s nadměrným průměrem, lze připevnění korunek provést pouze na vystínovaném místě zobrazeném na obrázku 2A.

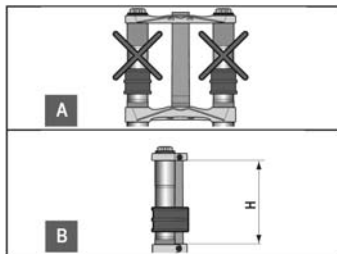
V případě, že na sloupcích jsou orientační rysky, musí být dolní část dolní korunky umístěna nad rysku MIN a nejvýše 7 mm nad referenční rysku.

Když je vidlice na konci zdvihu, musí být vzdálenost mezi nahuštěnou pneumatikou a dolní částí dolní korunky alespoň 4 mm.

Na vidlicích s dvěma korunkami musí být maximální délka trubky řízení mezi dvěma korunkami (viz **obrázek 2B**) menší než hodnoty (H) uvedené v **tabulce 1**.

POZNÁMKA

Před použitím musí být odstraněn ochranný film, který chrání nálepky.



Obrázek 2 – Montáž vidlic s dvěma korunkami na rám: (2A) připevnění korunek, (2B) maximální délka trubky řízení mezi korunkami

Model	Max. délka mezi korunkami (H)
888 (kromě 888 RV)	160 mm (180 mm s vysokou horní korunkou (volitelnou))
888 RV	158 mm

Tabulka 1 – Maximální délka trubky řízení mezi korunkami

3.2 Montáž brzdového systému

Montáž brzdového systému je jemná a kritická práce, která musí být provedena specialisty.



Montáž brzdového systému vyžaduje specializované znalosti, nástroje a zkušenosti. Obecná mechanická způsobilost nemusí být pro správnou montáž brzdového systému dostačující. Brzdový systém si nechejte namontovat pouze v autorizovaném servisním centru pro značku Marzocchi. Nesprávná montáž systému kotoučové brzdy může vést k nadměrnému namáhání držáků třmenů, což může způsobit jejich prasknutí s následkem ztráty kontroly nad jízdním kolem, nehody, úrazu nebo smrti. Ověřte, zda montáž brzdového systému byla provedena rovněž přesně podle pokynů poskytnutých výrobcem brzdového systému.

Použijte pouze ty brzdové systémy, které vyhovují specifikacím vidlic, přičemž vezměte v úvahu obsah souhrnných tabulek uvedených v tomto návodu.



Na závit na šroubech je nanášen speciální prostředek na pojištění závitů (viz 2A, 2B v tabulce 2). Šrouby, které se našroubují a později vyšroubují, tuto úpravu na pojištění závitů ztrácejí, proto je již nikdy nelze znovu použít.



Před každou jízdou se přesvědčte, zda je brzdové lanko systému kotoučové brzdy správně připevněno ke správnému místu (viz 2E, 2F, 2G a 2H v tabulce 2).



Brzdové lanko se nikdy nesmí dotýkat korunky a sloupků.

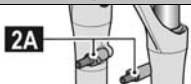


Před montáží brzdového systému Post Mount zkontrolujte, zda byl z třmenů brzdy odstraněn ochranný film.



Závit upevňovacího šroubu třmenů kotoučové brzdy musí být zašroubován alespoň o 10 mm na podpěře brzdy na monolit vidlice. Ověřte, zda upevňovací šrouby nejsou poškozeny a zda jsou utaženy klíčem s měřením krouticího momentu podle technických údajů od výrobce brzdového systému. V každém případě je utáhněte utahovacím momentem max. 10 Nm.

MONTÁŽ SYSTÉMU BRZDY TYPU V – PŘESTAVITELNÁ MONTÁŽ



MONTÁŽ SYSTÉMU BRZDY TYPU V – PEVNÁ MONTÁŽ



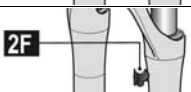
MONTÁŽ SYSTÉMU KOTOUČOVÉ BRZDY – XC MEZIN. NORMA

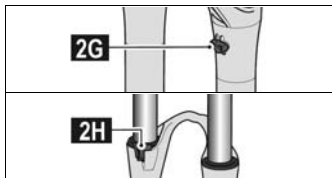


MONTÁŽ SYSTÉMU KOTOUČOVÉ BRZDY – POST MOUNT



MONTÁŽ OPĚR KRYTU SYSTÉMU KOTOUČOVÉ BRZDY





Model	Montáž systému brzd typu V	Montáž systému kotoučové brzd	Max. rozměr kotouče ¹
TXC	Pevná montáž (viz obrázek 2B)	XC MEZIN. NORMA 6" + BUBNOVÁ brzda (viz obrázek 2C)	160 mm
22	Přestavitelná montáž (viz obrázek 2A) ²⁻³	Post Mount 6" (viz obrázek 2D/2E)	185 mm
44 TST2, 44 RLO (verze Drop Out Standard)		Post Mount 6" (viz obrázek 2D/2E)	203 mm
CORSA, MARATHON	NE	Post Mount 6" (viz obrázek 2D/2G)	185 mm
44 Micro Ti, 44 RC3 Titan		Post Mount 6" (viz obrázek 2D/2G)	203 mm
44 29" Micro Ti, 44 29" TST2		Post Mount 6" (viz obrázek 2D/2G)	203 mm
44 TST2, 44 RLO (verze QR15)		Post Mount 6" (viz obrázek 2D/2F)	203 mm
4X, 55, DIRT JUMPER		Post Mount 6" (viz obrázek 2D/2G)	203 mm
66, 888 (888 RV)		Post Mount 8" (viz obrázek 2D/2G)	229 mm
888 RV, DJ COMP, Z1		Post Mount 6" (viz obrázek 2D/2H)	203 mm
DJ COMP		MEZIN. NORMA 6" (viz obrázek 2C/2H)	203 mm

Tabulka 2 – Montáž brzdového systému

¹ Montáž je možná pouze tehdy, pokud výrobce brzdového systému dodal speciální nástavec.

² Osy brzd typu V nejsou součástí dodávky (kód příslušenství: 850996/C).

³ Vidlice výrobce základního zařízení nelze vybavit držákem brzd typu V.

3.3 Montáž kola

Model	Max. rozměr pneumatiky
22	2,2" x 26"
CORSA, MARATHON	2,3" x 26"
44	2,4" x 26"
4X, DIRT JUMPER, DJ COMP, Z1	2,6" x 26"
55, 66, 888	2,8" x 26"
TXC	2,0" x 28"
44 29"	2,4" x 29"

Tabulka 3 – Maximální rozměr pneumatiky

Po montáži musíte ověřit, zda vzdálenost mezi nahuštěnou pneumatikou a dolní částí dolní korunky je při úplném stlačení ramen vidlice alespoň čtyři (4) mm.

Před každým použitím musíte ověřit, zda:

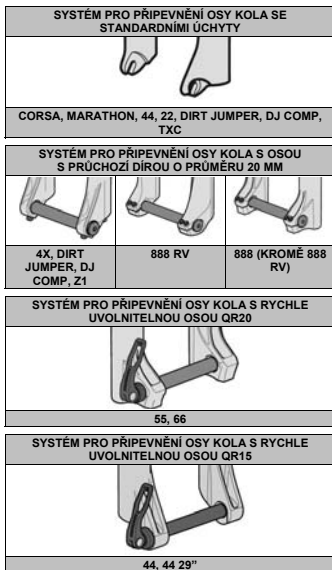
- pneumatika se volně otáčí;
- pneumatika se nedostává do jakéhokoliv kontaktu s obloukem brzdy nebo systémem brzd typu V.

3.4 Systém připevnění osy kola

Systém pro připevnění osy kola k posuvným částem vidlice může být standardní, který využívá standardních vyspělých úchytů, nebo má osu s průchozí dírou o průměru 20 mm nebo s rychle uvolnitelnou osou QR.

Vidlice, které jsou vyrobeny pro intenzivnější používání, jsou vybaveny systémem pro upevnění kola, který pochází z aplikace v motokrosu a používá osu 20 mm.

Nový systém QR umožňuje spojení pevnosti a snadné montáže.



Tabulka 4 – Systémy pro připevnění kola

3.4.1 Montáž kola na vidlici se standardním systémem připevnění

CORSA	MARATHON	44	22
DIRT JUMPER	DJ COMP	TXC	

Kolo namontujte podle návodu od výrobce kola. Pro správnou funkci vidlice po montáži kola bude zapotřebí:

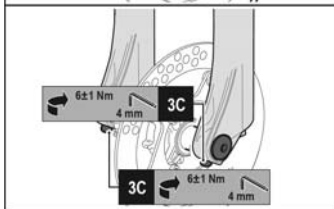
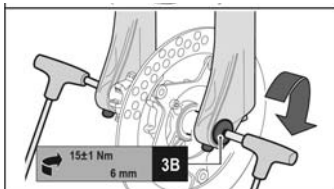
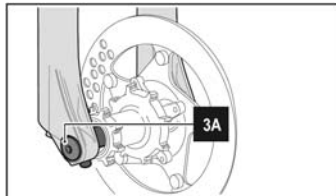
- Zkontrolovat vyrovnání vidlice s kolem tak, že se vidlice několikrát úplně stlačí. Kolo se nesmí dostat do kontaktu s žádnou částí vidlice, ani se dostat do její blízkosti.
- Zvednout přední část jízdního kola, několikrát otočit kolem a ověřit správnost vyrovnání a mezery u kotoučové brzdy nebo třecích segmentů brzdy typu V. Správné údaje naleznete v návodu k použití pro brzdový systém.

3.4.2 Montáž kola na vidlici ø 32 s osou s průchozí dírou o průměru 20 mm

4X	DIRT JUMPER	DJ COMP	Z1
----	-------------	---------	----

Abyste provoznı vlastnosti vidlice optimální, dodržujte při montáži kola níže uvedené pokyny:

- Doprostřed každé vidlice umístěte kolo.
- Vyrovnajte střed kola podle každé přičhytky osy kola (viz 3A na obrázku 3).
- Do přičhytky osy kola na pravé vidlici, kola a přičhytky osy kola na levé vidlici zasuňte osu (viz 3A na obrázku 3).
- S použitím Allenova klíče 6 mm utáhněte osu na požadovaný utahovací moment (15 ± 1 Nm) ke krytkám osy (viz 3B na obrázku 3).
- Zkontrolujte správnost vyrovnání vidlice a kola. To provedete tak, že nejprve několikrát úplně stlačíte vidlici. Kolo se nesmı dostat do kontaktu s žádnou částı vidlice, ani se dostat do její blízkosti. Potom zvedněte přední část jízdnıho kola, několikrát otočte kolem a ověřte správnost vyrovnání s kotoučovou brzdou. Kolo nesmı házet ze strany na stranu ani nahoru a dolů. Správné údaje naleznete v návodu k použití k brzdovému systému.
- S použitím Allenova klíče 4 mm utáhněte šroub umístěný na každé přičhytce osy kola na požadovaný utahovací moment (6 ± 1 Nm), (viz 3C na obrázku 3).



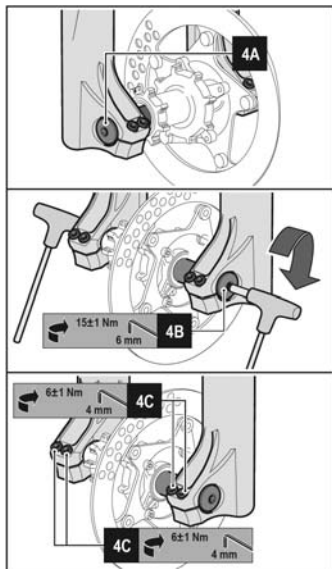
Obrázek 3 – Montáž kola na vidlici ø 32 s osou s průchozí dírou o průměru 20 mm

3.4.3 Montáž kola na vidlici ø 35 / ø 38 s osou s průchozí dírou o průměru 20 mm

888

Abyste provoznı vlastnosti vidlice optimální, dodržujte při montáži kola níže uvedené pokyny:

- Doprostřed každé vidlice umístěte kolo.
- Vyrovnajte střed kola podle každé přičhytky osy kola (viz 4A na obrázku 4).
- Do přičhytky osy kola na pravé vidlici a do kola zasuňte osu, potom ji zašroubujte do přičhytky osy kola na levé vidlici (viz 4A na obrázku 4).
- S použitím Allenova klíče 6 mm utáhněte osu na požadovaný utahovací moment (15 ± 1 Nm) ke krytkám osy (viz 4B na obrázku 4).
- Zkontrolujte správnost vyrovnání vidlice a kola. To provedete tak, že nejprve několikrát úplně stlačíte vidlici. Kolo se nesmı dostat do kontaktu s žádnou částı vidlice, ani se dostat do její blízkosti. Potom zvedněte přední část jízdnıho kola, několikrát otočte kolem a ověřte správnost vyrovnání s kotoučovou brzdou. Kolo nesmı házet ze strany na stranu ani nahoru a dolů. Správné údaje naleznete v návodu k použití k brzdovému systému.
- S použitím Allenova klíče 4 mm utáhněte šrouby umístěné na každé přičhytce osy kola na potřebný utahovací moment (6 ± 1 Nm), v pořadí "1, 2, 1" (viz 4C na obrázku 4).



Obrazek 4 – Montáž kola na vidlici \varnothing 35 / \varnothing 38 s osou s průchozí dírou o průměru 20 mm

3.4.4 Montáž kola na vidlici s rychle uvolnitelnou osou QR20

55	66
----	----

VAROVÁNÍ!

Před montáží kola vždy zkontrolujte, zda jsou úchyty na vidlici čisté, a případnou nečistotu a bahno odstraňte. Nečistota může snížit správnou funkci osy a bezpečnost připevnění. Nesprávné připevnění kola může způsobit vážné nehody, a to i smrtelné. Osu neutahujte, aniž nejprve mezi úchyty na vidlici vložíte náboj. Při utahování osy kola nikdy nepoužívejte jiné nástroje. Nadměrným utahováním se může poškodit osa a vidlice.

Osa kola systému QR20 umožňuje velice rychlou montáž a demontáž předního kola na vidlici, a to bez použití nástrojů.

Postup při zajištění kola je stejně jednoduchý jako u QR pro standardní kola s osou 9 mm s excentrickou páčkou. Postup montáže je také velice podobný.

Aby byly provozní vlastnosti vidlice optimální, dodržujte při montáži kola níže uvedené pokyny:

- Mezi dva úchyty na vidlici umístěte náboj kola.
- Vyrovnajte náboj kola na úchytech na vidlici (viz **5A** na **obrázku 5**).
- Do pravého úchyty pro osu kola nasadíte osu (viz **5A** na **obrázku 5**).
- Zasouvejte ji do otvoru ve středu náboje, dokud se nezaráží o levý úchyt pro osu kola.

Páčka pro rychlé uvolnění umožňuje při jejím úplném otevření zašroubování a vyšroubování osy na levém úchyty pro osu kola.

- Držte páčku pro rychlé uvolnění úplně otevřenou a otáčejte osou ve směru pohybu hodinových ručiček (viz **5B** na **obrázku 5**), dokud nepocítíte odpor proti šroubování.
- Mírným přivřením páčku nastavte do směru potřebného pro uzavření.
- Pomocí páčky pro rychlé uvolnění, nainstalované na konci osy, zajistíte páčku (viz **5C** na **obrázku 5**). Takto bude kolo k vidlici připevněno správně.

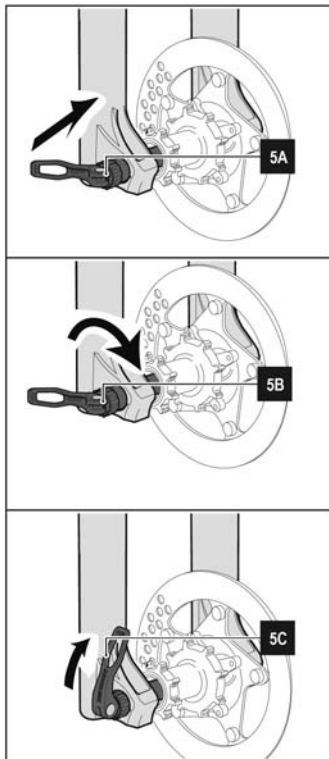
Aby připevnění bylo správné, musí páčka při otáčení za účelem uzavření způsobovat odpor. Po dovení může být na ruce zaznamenán lehký otisk páčky.

Chcete-li zvýšit napětí, otevřete páčku pro rychlé uvolnění a pokračujte v zašroubování osy, přičemž jí otáčejte ve směru pohybu hodinových ručiček, dokud nepocítíte při zavírání správné napětí.

Pokud nelze páčku úplně otočit až do polohy pro uzavření, znamená to, že osa byla do úchyty vidlice zašroubována příliš. V tomto případě se musí napětí snížit, což provedete nepatrným vyšroubováním osy, přičemž jí budete otáčet proti směru pohybu hodinových ručiček, dokud při uzavírání nepocítíte správné napětí.

- Zkontrolujte, zda je uvolňovací páčka v poloze zajišťující správné připevnění osy a zda je v poloze, kdy není vystavena nárazům během používání (viz **5C** na **obrázku 5**).
- Zkontrolujte správné vyrovnání vidlice a kola. To provedete tak, že nejprve několikrát úplně stlačíte vidlici. Kolo se nesmí dostat do kontaktu s žádnou částí vidlice, ani se dostat do její blízkosti. Potom zvedněte přední část jízdního kola, několikrát otočte kolem a ověřte správnost vyrovnání s kotoučovou brzdou. Kolo nesmí házet ze strany na stranu ani nahoru a dolů. Správné údaje naleznete v návodu k použití pro brzdový systém.

Po uzavření páčky pro rychlé uvolnění neotáčejte páčku ani neměřte její polohu. Posunutím upevňovací páčky se může snížit bezpečnost připevnění kola tím, že dojde k povolení osy.



Obrázek 5 – Montáž kola na vidlici s rychle uvolnitelnou osou QR20

3.4.5 Montáž kola na vidlici s rychle uvolnitelnou osou QR15

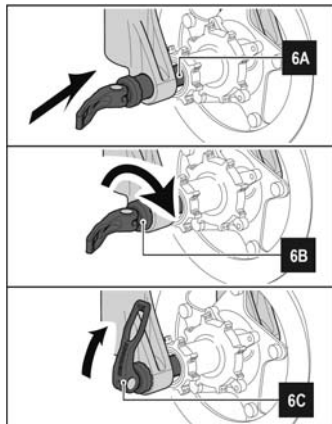
44	44 29"
----	--------

Systém osy kola QR15 umožňuje mimořádně rychlou montáž a demontáž předního kola na vidlici, a to bez použití nástrojů.

Postup pro zajištění kola je stejně jednoduchý jako u QR pro standardní kola s osou 9 mm.

Aby byly provozní vlastnosti vidlice optimální, dodržujte při montáži kola níže uvedené pokyny:

- Mezi každou vidlicí umístěte kolo.
- Vyrovnajte střed kola mezi dvěma přichytkami osy kola (viz **6A** na **obrázku 6**).
- Do pravé přichytky osy kola zasuněte osu.
- Zasouvejte ji do otvoru ve středu náboje, dokud se nezaráží o utahovací matici osy, která je nainstalována v levé přichytkě osy kola.
- Upevňovací páčku přidržíte ve směru rovnoběžném s osou a přitom zašroubujte osu do matice nebo matiči do osy (viz **6B** na **obrázku 6**). Po dobu šroubování nepoužívejte ke zvýšení utahovacího momentu páčku pro upevnění osy.
- Pomocí zádržné páčky nainstalované na konci osy zablokujte páčku (viz **6C** na **obrázku 6**). Takto bude kolo k vidlici připevněno správně.
- Zkontrolujte, zda je uvolňovací páčka v poloze, která zajišťuje správné připevnění osy, a zda je v poloze, v níž není vystavena nárazům během používání (viz **6C** na **obrázku 6**).
- Zkontrolujte správnost vyrovnání vidlice a kola. To provedete tak, že nejprve několikrát úplně stlačíte vidlici. Kolo se nesmí dostat do kontaktu s žádnou částí vidlice, ani se dostat do její blízkosti. Potom zvedněte přední část jízdního kola, několikrát otočte kolem a ověřte správnost vyrovnání s kotoučovou brzdou. Kolo nesmí házet ze strany na stranu ani nahoru a dolů. Správné údaje naleznete v návodu k použití k brzdovému systému.



Obrázek 6 – Montáž kola na vidlici s rychle uvolnitelnou osou QR15

3.5 Montáž blatníku

888 RV

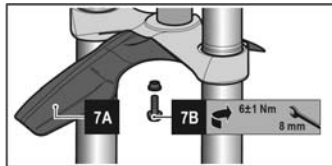
Blatník může být dodán s vidlicí nebo zakoupen samostatně.

Při montáži blatníku nejprve zasuňte mezi šroub a blatník podpěrnou vložku (viz **7A** na **obrázku 7**). S použitím klíče 8 mm utáhněte šroub na potřebný uťahovací moment (6 ± 1 Nm), (viz **7B** na **obrázku 7**).



VAROVÁNÍ!

Při montáži blatníku na vidlici 888 musí poloha horní části korunky odpovídat rysce „max.“ na sloupku.



Obrázek 7 – Montáž blatníku

3.6 Montáž držáku řídítek na všechny modely s dvěma korunkami

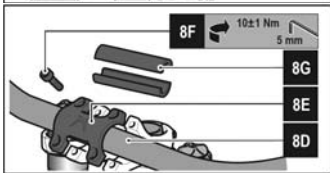
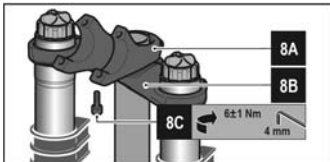
888

Při montáži držáku řídítek pečlivě dodržujte níže uvedené pokyny:

- Na horní korunku vidlice umístěte dolní montážní díl držáku řídítek (viz **8A** a **8B** na **obrázku 8**).
- Vyrovnajte příslušné díry v každé z těchto součástí.
- K horní korunce na vidlici připevněte dolní montážní díl držáku řídítek, a to utažením šroubů na potřebný uťahovací moment (6 ± 1 Nm) s použitím Allenova klíče 4 mm (viz **8C** na **obrázku 8**).

- Do dolního montážního dílu držáku řídítek umístěte řídítka, přičemž zajistěte, aby byla vystředěna (viz **8D** na **obrázku 8**).
- Přes řídítka položte horní díl držáku řídítek (viz **8E** na **obrázku 8**).
- Vyrovnajte díry v horním dílu s příslušnými dírami v dolním montážním dílu.
- Zajistěte polohu řídítek utažením každého šroubu na potřebný uťahovací moment (6 ± 1 Nm), a to s použitím Allenova klíče 4 mm (viz **8F** na **obrázku 8**).

Při montáži řídítek s odlišnými průměry lze pro zajištění zachování polohy řídítek umístit kolem řídítek (mezi řídítka a každý díl držáku řídítek) „redukční pouzdra“ (viz **8G** na **obrázku 8**).



Obrázek 8 – Montáž držáku řídítek

4 SOUHRNNÉ TABULKY

Model	Systém odpružení				Hydraulický systém														
	Předpětí vinutí s mech. Seřizovacím prvkem	Předpětí vinutí se vzduchem	Předpětí se vzduchem	AER	VA	TST MICRO	TST2	Tlumič LR	RLO	LO	RC3 EVO	RC3	IRA	RV	CV	Patrona R	Tlumič R	Pevné tlumení	
CORSA SUPERLEGGERA				P		L													
CORSA SUPERLEGGERA LR				L				P											
MARATHON LR				L				P											
MARATHON R				L														P	
44 MICRO TI				P	P	L													
44 RC3 TITANIUM			P									P							
44 TST2 AIR (VZDUCH)			L					P											
44 TST2 COIL (VINUTÍ)		L						P											
44 RLO			L						P										
44 MICRO TI 29"			P		P	L													
44 TST2 29"			L					P											
22 RLO	L								P										
TXC LO			P							L				P					
TXC 1			X2										P						
TXC 2	L		P										P						
55 MICRO TI				P	P	L													
55 RC3 TITANIUM	L		P									P							
55 TST2 AIR (VZDUCH)			L					P											
55 TST2 COIL (VINUTÍ)		L						P											
55 RV	X2														L				
55 RS		P													L				
4X RC3			P									P							
DIRT JUMPER 1		P													P				
DIRT JUMPER 2		P													P				
DIRT JUMPER 3	P																		L
DJ COMP	L																		
66 RC3 EVO TITANIUM	P		L								L								
66 RC3 EVO	P		L								L								
66 RCV	P		L												L	P			
888 RC3 EVO TITANIUM	P				L						L								
888 RC3 EVO	P				L						L								
888 RCV	P		L												L	P			
888 RV															L				
Z1 SPORT			P														L		

Tabulka 5 – Seřízení vidlic

X2	Seřízení na obou ramenech
P	Seřízení na pravém ramenu
L	Seřízení na levém ramenu

Tabulka 6 – Klíč k tabulce

 POZNÁMKA

Hodnoty tlaku vzduchu se budou lišit v závislosti na jezdcích, terénu, preferované poloze při jízdě a osobních preferencích. Údaje poskytnuté v této tabulce jsou proto čistě informativní a je nutno považovat je za vodítko pro rychlé nastavení při prvních nastavováních a mohou se po jízdě na jízdním kole změnit. Pro kalibraci použijte nízkotlaké čerpadlo (kód: 4208/C) nebo vysokotlaké čerpadlo (kód: 4209/C). Pro všechny kalibrace pod 7 barů (100 psi) se doporučuje nízkotlaké čerpadlo, protože zaručuje přesnější nastavení. U vidlic s předpětím s mechanickými pružinami se doporučuje seřídit mechanickou regulaci ještě před zvýšením pracovního tlaku. U vidlic se vzduchem může být při tlacích nižších než doporučených volná délka vidlice kratší než ta, která je udána.

 POZNÁMKA

Pokud potřebujete znát seznam alternativních pružin, sadu s aktualizací a sadu pro změnu zdvihu, klepněte na stránce www.marzocchi.com na položku Technická oblast.

 POZNÁMKA

U modelů CORSA, MARATHON, 44 Micro Ti, 44 TST2 Air, 44 RLO, 44 Micro Ti 29" a 44 TST2 29" můžete měnit zdvih vidlice speciálními vložkami, které lze nainstalovat na vidlici, dodanými v krabici nebo zakoupenými samostatně.

 VAROVÁNÍ!


Montáž sady pro změnu zdvihu, sady s aktualizací a sady pružin musí být provedena autorizovaným servisním centrem pro značku Marzocchi.





Vidlice se vzduchem	Strana pro seřízení	Tlak vzduchu – hmotnost jezdce					
		55+65 kg 121+143 liber	65+85 kg 143+187 liber	85+105 kg 187+232 liber	55+65 kg 121+143 liber	65+85 kg 143+187 liber	85+105 kg 187+232 liber
		bary			psi		
CORSA SUPERLEGGERA	P	5,5	6,5	7,5	80	94	109
CORSA SUPERLEGGERA LR	L	5,5	6,5	7,5	80	94	109
MARATON LR	L	5,5	6,5	7,5	80	94	109
MARATHON R	L	5,5	6,5	7,5	80	94	109
44 MICRO TI	P	5,0	6,0	7,0	73	87	102
44 TST2 AIR (VZDUCH)	L	3,0	3,5	4,0	44	51	58
44 RLO	L	3,0	4,0	5,0	44	58	73
44 TST2 TI 29"	P	3,0	4,0	5,0	44	58	73
44 TST2 29"	L	3,0	3,5	4,0	44	51	58
55 MICRO TI	P	5,0	6,0	7,0	73	87	102
55 TST2 AIR (VZDUCH)	L	2,5	3,0	3,5	36	44	51
4X RC3	P	4,0	5,0	6,0	58	73	87

Vidlice s pružinami	Strana pro seřízení	Tlak vzduchu – hmotnost jezdce					
		55+65 kg 121+143 liber	65+85 kg 143+187 liber	85+105 kg 187+232 liber	55+65 kg 121+143 liber	65+85 kg 143+187 liber	85+105 kg 187+232 liber
		Bary			Psi		
44 RC3 TITAN	P	0	0,5	1,0	0	7	15
44 TST2 COIL (VINUTÁ)	L	0	0,5	1,0	0	7	15
55 RC3 TITAN	P	1,0	1,5	2,0	15	22	29
55 TST2 COIL (VINUTÁ)	L	0	0,5	1,0	0	7	15
55 RS	P	0,5	1,0	1,5	7	15	22
DIRT JUMPER 1	P	0	0,5	1,0	0	7	15
DIRT JUMPER 2	P	0	0,5	1,0	0	7	15
66 RC3 EVO TITANIUM	L	0	0,5	1,0	0	7	15
66 RC3 EVO	L	0	0,5	1,0	0	7	15
66 RCV	L	0	0,5	1,0	0	7	15
888 RCV	L	0	0,5	1,0	0	7	15

Tabulka 7 – Doporučené hodnoty tlaku vzduchu



Níže uvedené úkony s tímto symbolem  musejí být provedeny pouze autorizovanými servisními centry pro značku MARZOCCHI.

Všeobecná údržba	Používání	
	Intenzivní	Normální
Kontrola utažení šroubů na požadovaný utahovací moment	před každou jízdou	
Čištění sloupků	po každé jízdě	
Kontrola tlaku vzduchu	před každou jízdou	po každých 10 hodinách
Čištění a mazání těsnících kroužků	před každou jízdou	každá druhá jízda
 Kontrola olejových těsnění	po každých 25 hodinách	po každých 50 hodinách
 Výměna oleje	po každých 50 hodinách	po každých 100 hodinách
 Výměna oleje v patroně	po každých 25 hodinách	po každých 50 hodinách
 Výměna patrony olejových těsnění vidlice	po každých 50 hodinách	po každých 100 hodinách

Tabulka 8 – Tabulka pravidelné údržby

Díly k utažení	Utahovací moment (Nm)
Pojistné kolíky brzdy typu V	9±1
Horní krytky vidlice	10±1
Pojistné šrouby seřizovacího prvku	2±0,5
Matice patky tyče čerpadla / patrony	10±1
Šrouby patky tyče čerpadla	10±1
Šrouby pro upevnění blatníku (888 RV)	6±1
Šrouby pro upevnění držáku řídítek (888)	6±1
Šrouby pro upevnění dolní korunky (888)	6±1
Šrouby pro upevnění dolní korunky (888)	6±1
Šrouby osy kol	15±1
Allenovy šrouby pro osy kol	6±1

Tabulka 9 – Uťahovací momenty

5 ZÁRUKA

5.1 Záruka pro země EU

S výhradou smluvních podmínek uvedených v tomto dokumentu poskytuje společnost Tenneco Marzocchi S.r.l. samostatnou záruku příslušnému konečnému uživateli na to, že systém odpružení bude bez vady materiálu a/nebo provedení po dobu dvou (2) let od data koupě. Vadný systém odpružení bude opraven nebo vyměněn, podle volby společnosti Tenneco Marzocchi S.r.l. bezplatně, do třiceti (30) dnů od jeho obdržení od příslušného autorizovaného prodejce společnosti Tenneco Marzocchi. K prokázání data vzniku záruky a místa koupě výrobku budou sloužit maloobchodní faktura nebo případný záruční list, opatřené datem a razítkem příslušného maloobchodníka pro značku Marzocchi, přiložené k výrobku. V případě vady v rámci výše uvedených podmínek musí kupující výrobek vrátit maloobchodníkovi pro značku Marzocchi tam, kde jej zakoupil, s doložením vady a důvodů uplatnění záruky. Maloobchodník bude kupujícího informovat, až bude výrobek opraven nebo vyměněn.

5.1.1.1 NA CO SE ZÁRUKA NEVZTAHUJE: Tato záruka se nevztahuje na vady následkem nehod, změn, zanedbání, špatného zacházení, poškození, nesprávného použití, nesprávné montáže, nesprávné údržby, nesprávně provedených oprav, náhradních dílů nebo příslušenství nevyhovujících technickým údajům společnosti Tenneco Marzocchi S.r.l., úprav, které společnost Tenneco Marzocchi S.r.l. nedoporučila nebo neschválila písemně, činností, jako je akrobacie, akrobatické skoky, jízda na zadním kole, závody, komerční použití, závodní použití, použití při horské cyklistice nebo v zařízeních BMX, použití na dráhách BMX a/nebo běžného opotřebení nebo opotřebení způsobeného použitím systému odpružení a obecné veškeré následné vady stran neshody následkem nedodržení pokynů v návodu k výrobkům.

Tato záruka se nevztahuje na položky a látky podléhající normálnímu opotřebení způsobenému používáním, jako je olej, těsnící kroužky, prachová těsnění a posuvná pouzdra, protože se nejedná o původní neshody. Vedle toho je tato záruka neplatná v případě, že se systém odpružení použije u půjčovaných jízdních kol. Tato záruka bude automaticky neplatná, pokud bude výrobní číslo systému odpružení značky Marzocchi upraveno, vymazáno, učiněno nečitelným nebo s ním bude jinak manipulováno. Nakonec, tato záruka se nevztahuje na systémy odpružení značky Marzocchi z druhé ruky a v tomto případě maloobchodník poskytne záruku pro výrobek z druhé ruky, bez odpovědnosti jakéhokoliv druhu, jak přímé tak nepřímé, ze strany společnosti Tenneco Marzocchi S.r.l.

5.1.1.2 ÚZEMNÍ OMEZENÍ: Tato záruka se vztahuje na všechny výrobky zakoupené pouze v zemi EU (včetně Švýcarska), s výjimkou výrobků zakoupených v zemi EU, avšak používaných v USA, na něž se vztahují ustanovení Záruky pro zbytek světa – včetně USA. Některé země EU stanoví závazné předpisy, které upravují záruku pro spotřební zboží. Pokud by tyto předpisy byly v rozporu s podmínkami této záruky, mají přednost národní závazné předpisy.



Montáž, údržba a používání systému odpružení značky Marzocchi provádějte v naprostém souladu s pokyny v návodu k výrobkům.

5.1.2 KUPUJÍCÍ: Tato záruka je poskytována společností Tenneco Marzocchi S.r.l. pouze původnímu kupujícímu systému odpružení značky Marzocchi a není rozšířena na žádné třetí strany. Práva původního kupujícího podle této záruky nelze postoupit.

5.1.3 DOBA PLATNOSTI: Doba platnosti této záruky začíná datem koupě a trvá po dobu dvou (2) let od data původní koupě. Pokud dosud neplatí dvouletá záruka, vyměněné díly mají další záruku v délce šesti (6) měsíců.

5.1.4 POSTUP: V případě vady, na niž se tato záruka vztahuje, se kupující musí obrátit výhradně na autorizovaného prodejce společnosti Tenneco Marzocchi, od něhož kupující výrobek zakoupil (nebo společnost Tenneco Marzocchi USA).

5.1.5 DALŠÍ PRÁVNÍ PROSTŘEDKY: Záruka poskytnutá podle těchto podmínek bude respektovat a bude navíc ke každému uplatnění zákonné záruky, které konečný uživatel může uskutečnit u příslušného prodejce, kde systém odpružení zakoupil, nebo každým právem ze zákonné odpovědnosti za vady výrobku.

5.1.6 NÁHRADA ŠKODY: Tato samostatná záruka nedává žádná práva na náhradu škody, je však omezena na právní prostředky uvedené v odstavci 5.1 výše. Společnosti Tenneco Marzocchi S.r.l. a Tenneco Marzocchi USA, Inc. výslovně NEJSOU ODPOVĚDNÉ PODLE TĚTO ZÁRUKY ZA JAKOUKOLIV NÁHODNOU NEBO NÁSLEDNOU ŠKODU SPOJENOU S POUŽÍVÁNÍM SYSTÉMU ODPRUŽENÍ ZNAČKY MARZOCCHI.

5.1.7 UPOZORNĚNÍ: Systém odpružení značky Marzocchi vždy namontujte, opravujte a používejte přesně podle návodu k použití.

5.1.8 PRÁVO PLATNÉ PRO EVROPSKOU ZÁRUKU: Každé spory vzniklé z této záruky budou řešeny podle zákonů státu Itálie.

5.2 Záruka pro zbytek světa s výjimkou Evropy – včetně USA

Pokud u jakékoliv součásti systému odpružení bude zjištěna vada materiálu nebo provedení v době platnosti této omezené dvouleté záruky („smlouvy“), bude vadná součást opravena nebo vyměněna, podle volby společnosti Tenneco Marzocchi S.r.l. bezplatně, do třiceti (30) dnů od jejího obdržení od autorizovaného prodejce společnosti Tenneco Marzocchi nebo od společnosti Tenneco Marzocchi USA, vyplacené, spolu s originálem maloobchodní faktury nebo jiným dokladem o datu koupě.

5.2.1 NA CO SE ZÁRUKA NEVZTAHUJE: Tato záruka se nevztahuje na poškození následkem nehod, změny, zanedbání, špatného zacházení, poškozování, nesprávného použití, nedostatku přiměřené nebo žádné údržby, nesprávné montáže, nesprávné provedených oprav, náhradních dílů nebo příslušenství nevyhovujících technickým údajům od společnosti Tenneco Marzocchi S.r.l. v návodu k použití nebo na

webové stránce www.marzocchi.com, úprav, které společnost Tenneco Marzocchi S.r.l. nedoporučila nebo neschválila písemně, činnosti, jako je akrobacie, skoky, akrobatická jízda, jízda na zadním kole, závody, komerční použití, závodní použití, použití při horské cyklistice nebo v zařízeních BMX, použití na dráhách BMX a/nebo běžného opotřebení nebo opotřebení způsobeného použitím systému odpružení. Tato záruka se nevztahuje na položky podléhající běžnému opotřebení způsobenému používáním systému odpružení, jako je například olej, olejová těsnění, prachová těsnění a pouzdra. Žádáme Vás proto, abyste zkontrolovali (nebo nechali zkontrolovat prodejcem) stav systému odpružení v okamžiku jeho koupě, protože je to jediný okamžik, kdy bude možné takové součásti vyměnit. Vedle toho je tato záruka neplatná v případech, že systém odpružení je použit u půjčovných jízdních kol, pokud společnost Tenneco Marzocchi S.r.l. nedala předem písemně souhlas s takovým použitím. Tato záruka také nezahrnuje výdaje spojené s přepravou systému odpružení značky Marzocchi k autorizovanému prodejci společnosti Tenneco Marzocchi (nebo společnosti Tenneco Marzocchi USA) nebo od něj, náklady práce na demontáži systému odpružení značky Marzocchi z jízdního kola nebo náhradu za nemožnost používání po dobu opravy systému odpružení značky Marzocchi. Tato záruka bude automaticky neplatná, pokud bude výrobní číslo systému odpružení značky Marzocchi upraveno, vymazáno, učiněno nečitelným nebo s ním bude jinak manipulováno. Tato záruka bude automaticky neplatná, pokud kupující nedodrží všechny pokyny v návodu k použití a na webové stránce www.marzocchi.com.



Montáž, údržba a používání systému odpružení značky Marzocchi provádějte v naprostém souladu s pokyny v návodu k výrobkům.

5.2.2 KUPUJÍCÍ: Tato záruka je poskytována společností Tenneco Marzocchi S.r.l. pouze původnímu kupujícímu systému odpružení značky Marzocchi a není rozšířena na žádné třetí strany. Práva původního kupujícího podle této záruky nelze postoupit.

5.2.3 DOBA PLATNOSTI: Doba platnosti této záruky začíná datem koupě a trvá po dobu dvou (2) let od data první koupě. Pokud dosud neplatí dvouletá záruka, vyměněné díly mají další záruku v délce šesti (6) měsíců.

5.2.4 POSTUP: V případě vady, na niž se vztahuje tato záruka, se kupující musí obrátit na autorizovaného prodejce společnosti Tenneco Marzocchi (nebo společnost Tenneco Marzocchi USA).

5.2.5 ÚPLNÁ SMLOUVA: Tato záruka nahrazuje všechny možné ústní nebo výslovné záruky, prohlášení nebo závazky, které byly předtím případně učiněny nebo přijaty, a obsahuje úplnou smlouvu mezi stranami stran záruky na tento systém odpružení značky Marzocchi. Všechny možné záruky neobsažené v této záruce jsou výslovně vyloučeny.

5.2.6 OMEZENÍ ZÁRUKY: Není-li v této záruce výslovně stanoveno jinak, společností Tenneco Marzocchi S.r.l. a Tenneco Marzocchi USA, Inc.

NEJSOU ZODPOVĚDNÉ ZA ŽÁDNOU NÁHODNOU NEBO NÁSLEDNOU ŠKODU SPOJENOU S POUŽITÍM SYSTÉMU ODPRUŽENÍ ZNAČKY MARZOCCHI NEBO REKLAMACI PODLE TÉTO SMLOUVY, AŽ JE REKLAMACE ZALOŽENA NA SMLOUVĚ, OBČANSKÉM PRÁVU NEBO JINAK. Uvedená záruční prohlášení jsou výhradní a místo všech dalších zákonných prostředků. Některé státy nepovolují vyloučení nebo omezení náhodné nebo následné škody, tudíž je možné, že toto omezení nebo vyloučení se na Vás nevztahuje.

5.2.7 ODMÍTNUTÍ: KAŽDÁ IMPLICITNÍ ZÁRUKA PRODEJNOSTI NEBO VHODNOSTI PRO KONKRÉTNÍ ÚČEL A VEŠKERÉ IMPLICITNÍ ZÁRUKY VYPLÝVAJÍCÍ Z PRŮBĚHU JEDNÁNÍ, POUŽÍVÁNÍ NEBO OBCHODU, PODLE PŘEDPISU NEBO JINAK, JSOU TÍMTO PŘESNĚ OMEZENY NA PODMÍNKY TÉTO PÍSEMNÉ ZÁRUKY. Tato smlouva je jediným a výhradním právním prostředkem, který má kupující k dispozici, pokud jde o tuto koupí. V případě údajného porušení záruky nebo podání žaloby ze strany kupujícího na základě údajného zanedbání nebo jiného nepoctivého chování ze strany společnosti Tenneco Marzocchi S.r.l. bude jediným a výhradním právním prostředkem kupujícího oprava nebo výměna vadných materiálů, jak je uvedeno výše. Žádný prodejce a žádný jiný zástupce nebo zaměstnanec společnosti Tenneco Marzocchi S.r.l. není oprávněn tuto záruku upravit, rozšířit nebo prodloužit.

5.2.8 UPOZORNĚNÍ: Systém odpružení značky Marzocchi vždy namontujte, opravujte a používejte přesně podle jeho návodu k použití.

5.2.9 JINÁ PRÁVA: Tato záruka Vám poskytuje specifická zákonná práva a je možné, že máte také práva, která se mohou lišit stát od státu.

5.2.10 PLATNÉ PRÁVO VE ZBYTKU SVĚTA: Každé spory vzniklé z této smlouvy nebo způsobené použitím systému odpružení značky Marzocchi budou řešeny podle zákonů státu Kalifornie a budou rozhodnuty výhradně soudy v Bologni v Itálii.

MARZOCCHI

04 - 2010 - Ed. 00.00



9001387 NÁVOD K VIDLICI



www.bartonicek.cz, info@bartonicek.cz

ZÁRUČNÍ OPRAVY



ZÁRUČNÍ LIST

- + na vidlice zakoupené prostřednictvím firmy Cyklo Bartoníček s.r.o. se poskytuje záruční doba 36 měsíců
- + na vidlice namontované na kolech se poskytuje záruční doba 24 měsíců
- + na těsnění se vztahují placené servisní časové intervaly výměny dle návodu
- + životnost vidlice může být kratší než je její záruční doba
- + záruka se vztahuje na vady vzniklé:
 - vadným materiálem
 - špatným zpracováním
 - špatnou kompletací vidlice
- + záruka se nevztahuje na vady vzniklé:
 - běžným opotřebením
 - nesprávným výběrem modelu vidlice
 - nesprávnou montáží na kolo
 - zanedbanou či nesprávně prováděnou údržbou
 - neodbornou opravou nebo úpravou
 - použitím neoriginálních náhradních dílů
 - přetěžováním vidlice
 - jinde než na vidlici
- + v prodloužené záruční době má kupující nárok pouze na výměnu dílů
- + k vyřízení reklamací je třeba splnit všechny tyto podmínky, musí být :
 - dodán vyplněný záruční list
 - dodán doklad o koupi vidlice
 - na vidlici přítomno výrobní číslo
- + záruku je nutno uplatnit u svého prodejce, nebo přímo v servisním centru pro záručních opravy

Typ vidlice: Výrobní číslo:

Razítko a podpis VOC:

Razítko a podpis MOC:

Datum prodeje VOC: Datum prodeje MOC:

Jméno majitele: Telefon na majitele:
(pro rychlejší jednání v případě poruchy)

Provedené záruční opravy budou záznamem na poslední stránce.

Výhradní dovozce a záruční servisní centrum vidlic a tlumičů Marzocchi:

Cyklo Bartoníček s.r.o., Skladová 20, Plzeň, 326 00, Tel: 377 240 501